



КАРМАННЫЙ ПОШИВ

Все-таки главная функция фотокамеры заключается в том, чтобы... делать фотографии. И не надоедать своему владельцу заумными функциями. Тогда он с удовольствием берет ее с собой повсюду. И живет она в кармане

Это, пора путешествий и отдыха. Новые места, масса необычных впечатлений, воспоминания о которых хотелось бы сохранить надолго. И хотя фотография не может в точности передать всей гаммы ощущений, лучшего способа зафиксировать мгновенные впечатления пока не придумано. Поэтому фотоаппарат стал практически обязательным атрибутом современного человека.

Конечно, если фотография для вас больше, чем просто способ оставить память о событии, если вы ставите перед собой какие-то серьезные художественные задачи, то они будут определять соответствующий технический уровень фотоаппаратуры. Скорее всего, речь будет идти о зеркальной камере с комплектом сменной оптики, либо о какой-нибудь полупрофессиональной камере с несменным объективом.

При всех очевидных преимуществах зеркальных камер они обладают одним существенным недостатком — большими размерами и весом, достигающим зачастую килограмма. И это без учета комплекта сменных объективов! Не каждый сог-



ласится отягощать свой багаж таким грузом. Поэтому сегодня мы бы хотели остановиться на аппаратах иного рода.

Что объединяет камеры Casio Exilim EX-Z750, Kodak EasyShare LS755, Konica Minolta DiMAGE E50, Nikon Coolpix S1, Olympus FE-5500, Panasonic Lumix DMC-FX7, Pentax Optio S5n, Rekam Presto-SL5 и Sony Cyber-shot DSC-T7?

Эти камеры на каждый день. В любой момент они готовы выполнить свое прямое предназначение — остановить мгновение. Они всегда должны быть где-то рядом. Их постоянное место — в деловом портфеле, дамской сумочке или... просто в кармане. Мы их так и назвали — карманные камеры.

Камеры, попавшие под наш пристальный взгляд, чрезвычайно компактны и весят в среднем около 150 г. Чего же следует ожидать от этих малюток в функциональном плане?

Форма в данном случае определяет содержание. Присмотритесь к этим камерам. Если даже забыть об их фотографическом предназначении, каждая из них все равно останется стильным аксессуаром.

Такие аппараты должны быть предельно дружелюбны и просты в использовании. Это проявляется, например, в развернутых подсказках, выводимых на дисплей в различных ситуациях — при настройке пара-

метров, выборе режимов работы и проч. Эти подсказки — отличное подспорье для новичка в цифровой фотографии. Можно, не прибегая к инструкции, прямо во время съемки получить дополнительную, пусть и краткую, информацию по незнакомому термину или режиму.

В карманных камерах, как правило, основная ставка делается на богатый набор сюжетных режимов съемки, охватывающих наиболее типичные ситуации. И таких с легкой руки производителей становится все больше. Помимо уже стандартных «Пейзажа», «Портрета» или «Спорта» начали появляться экзотические — «Фейерверк», «Съемка под водой» или «Еда». При переходе в любой из этих режимов камера автоматически подбирает оптимальные параметры, снимая эту заботу с плеч фотографа.

Впрочем, «сюжеты» не панацея. Среди камер, участвовавших в тестировании, мы обнаружили модели, не имеющие сюжетных режимов вообще. Есть даже аппараты, тяготеющие к более серьезному классу, — в них есть и «творческие» (приоритет выдержки и диафрагмы), и даже ручной режим.

ЖК-дисплей карманной камеры занимает почти всю площадь задней панели. На сегодня стандартным, обеспечивающим комфортную работу при съемке и просмо-

тре фотографий, является дисплей с диагональю 2,5 дюйма. Дисплей должен одинаково хорошо работать и в темном помещении, и при ярком дневном освещении, ведь это — единственное средство визирования и просмотра. Оптический видоискатель в этих камерах — большая редкость.

Разрешение матрицы отошло на второй план, а ведь еще пару лет назад ему придавалось большое значение. Производство сенсоров существенно подешевело, и сейчас установка пяти- или семимегапиксельной матрицы в аппарат бюджетного класса считается нормой. Размер получаемых такими камерами фотографий не ограничивается форматом А4. (При желании их можно распечатать на постерах формата до А2, но это тема отдельного разговора.)

У карманных камер «на все случаи жизни» несменная оптика. Их единственный объектив должен быть достаточно универсален, чтобы им можно было снимать и портреты, и удаленные объекты, и пейзажи; немаловажен и режим макросъемки. Оптимальным стал трехкратный диапазон зума, захватывающий основные необходимые фокусные расстояния.

Способны ли эти камеры стать нашими верными спутниками? Это мы и попытаемся выяснить в ходе тестирования.



Rekam Presto-SL5

Камера адресована тем, кто хотел бы без лишних хлопот получить качественный снимок. В идеале — просто нажать на кнопку. Вот и внешне камера получилась простой, точнее — несложной. Интеллектуальный многосегментный оценочный замер и единственный программный режим. Никаких сюжетных программ или ручных режимов. Ее так и хочется назвать — камера трех копок. И при этом результаты съемки более чем удовлетворительные. Хотите большего? Можно переключиться на замер «точкой», есть экспокоррекция и эксповилка, но это для тех, кто понимает. Помимо автоматического, есть набор стандартных предустановок баланса белого. Несколько режимов работы вспышки — тоже стандартных. А чтобы не лазить в глубинах меню, часть настроек предусмотрительно вынесена на управляющий мультиселектор. У камеры работоспособный в любых условиях, большой 2,5-дюймовый дисплей. Точный баланс белого, широкий динамический диапазон, реальное разрешение оптики одно из лучших в тесте — это объективные результаты наших лабораторных измерений.



Конструкция

Правило, которым руководствуются дизайнеры автомобилей, заключается в следующем. Машина должна выглядеть так, будто мчится по трассе, даже когда она стоит. Так же и с этими фотоаппаратами — они должны удивлять и производить впечатление не только результатами своей работы, но и сами по себе. Даже в выключенном состоянии, когда их только достали из кармана или чехла.

Эта роль стильного аксессуара, возможно, для кого-то будет даже важнее, чем какие-то технические новшества или

сверхтонким корпусом, но стильный серебряный корпус, небольшой (ниже стандартного) вес, оригинальное расположение органов управления, качество подгонки и работы механических частей оставляют самые положительные впечатления. Единственная в тесте имеет оптический видоискатель. Для страдающих дальновзоркостью это немаловажный аргумент, каких бы успехов ни достигли производители ЖК-дисплеев.

Камера Kodak интересна необычным видом органов управления. Создатели аппарата решили уйти от традиционных



KONICA MINOLTA IMAGE ESO

эргономические достоинства фотоаппарата. Их ведь сложно увидеть окружающим, а яркий необычный дизайн сразу же привлекает взгляды.

Посмотрите на камеру Sony, самую тонкую из протестированных. Без крышки, закрывающей объектив, ее ширина составит меньше сантиметра. Органы управления, практически сливающиеся с корпусом, большой ЖК-дисплей (к слову, один из самых комфортных), дизайн камеры, выполненный в духе Hi-Tech, безусловно, привлекут любителей модных вещей.

Выделяется на фоне остальных аппаратов и камера Casio. Она хоть и не отличает-



KODAK EASYSHARE L2755



CASIO EXILIM EX-Z750

○ Для макросъемки важна кратчайшая дистанция фокусировки. Маленькая диафрагма создаст большую глубину резкости. Режим «макро» желателен, но не обязателен

○ Даже если фотоаппарат не изобилует богатством режимов и настроек, это не мешает делать интересные и качественные снимки

○ Снимая на светлом фоне, лучше воспользоваться многозонным экспомером. Режим экспокоррекции приветствуется

форм переключателей, заменив привычные поворотные кольца и рычажки кнопками. В таком виде выполнены все элементы управления — и зумом, и функциональными режимами.

О суперплоских камерах Nikon и Sony. Они быстро включаются (объективу не нужно выдвигаться), но зумируются медленно. Возможно, это связано с особенностями конструкции сверхкомпактной оптики.

Обратите внимание еще на две камеры — Konica Minolta и Rekam. Эти модели наглядно демонстрируют принципы производства фотоаппаратов, заимствованные из компьютерной индустрии и давно ставшие там нормой. Суть их в том, что компания не является непосредственным производителем аппарата, а лишь использует готовый комплект деталей, поставляемый сторонней (т.н. независимой), иногда даже не очень известной фирмой, из которых и собирается конечный продукт. Выпущенные таким образом камеры различных брендов, по сути, являются воплощением одной модели. Корпус, оптика и органы управления у таких «близнецов» идентичны, небольшие отличия могут иметься в программном обеспечении.

Так вот, близнецом для Rekam Presto-SL5 является...

ТЕСТ

УЛЬТРАКОМПАКТНЫЕ
ЦИФРОВЫЕ КАМЕРЫ



NIKON COOLPIX S1



PENTAX OPTIO SBN

Konica Minolta DiMAGE E50! Не будем гадать, кто для кого выпускает камеру, или оба бренда воспользовались услугами третьего производителя. Аппараты получились весьма интересные, а чье имя красуется на корпусе, так ли это важно?

Управление

Маленький корпус рождает большие проблемы для конструкторов. Как разместить на таком тесном пространстве уп-

равляющие органы и сколько их должно быть?

Чтобы не перегружать заднюю стенку камеры, конструкторы используют верхнюю и даже боковую. Чем больше управляющих органов, тем оперативнее камерой можно управлять. Но будет ли при этом работа комфортной? Давайте прикинем минимальный набор органов управления.

Прежде всего, аппарат нужно включить. Иногда эту функцию выполняет защит-

Чем меньше фокусное расстояние объектива, тем больше пространства на снимке. Длинным фокусом можно приблизить интересный фрагмент (внизу)

При съемке сюжетов с большим перепадом яркостей, возможно, придется ввести в камеру отрицательную экспокоррекцию и понизить контраст



ная крышка объектива (Sony). В случае зум-объективов нужна клавиша или кольцо (вокруг спусковой кнопки) изменения фокусного расстояния.

Джойпад или мультиселектор практически стали стандартными органами цифровой камеры. Используются при навигации по меню, просмотре снимков, выборе активной точки автофокуса и проч. Нередко с их помощью оперативно вызываются часто используемые функции, например, режим вспышки или экспокоррекция.

Для входа в меню, переключения режимов дисплея и проч. можно использовать несколько самостоятельных кнопочек. Удобен дисковый селектор выбора режимов (Casio). Жаль, что для него не всегда находится место.

Для карманных камер оперативность управления функциями и комфортность работы часто вступают в противоречие. Чему отдать предпочтение, каждый должен решить сам. Наши иллюстрации внешнего вида камер в какой-то степени помогут определиться.

Среди тестируемых откровенно неудобных камер нет. Даже при самом аскетичном варианте (Olympus) работа с камерой не вызвала чувства неудовлетворенности. А камеры Nikon, Pentax и особенно Sony убеждают — маленький корпус удобству не помеха.

Съемка

Практическая работа с камерами оценивалась по результатам тестовой съемки нескольких типичных для любии-

	Casio	Kodak
Изображение	■■■■■■■	■■■■■■■
Конструкция	■■■■■■■	■■■■■■■
Функциональность	■■■■■■■	■■■■■■■
Автоматика	■■■■■■■	■■■■■■■
Управление	■■■■■■■	■■■■■■■
Скорость	■■■■■■■	■■■■■■■

тельской практики сюжетов. Пейзаж, городской сюжет, портрет (в том числе со вспышкой), съемка при недостаточном освещении, макро — каждый мы одновременно отсняли всеми камерами в абсолютно одинаковых условиях.

Как уже упоминалось ранее, в камерах этого класса обычно имеется масса режимов, «заточенных» под конкретные съемочные условия и освобождающих фотографа от необходимости выставлять экспозиционные и иные (например, баланс белого) параметры вручную. Достаточно выбрать соответствующий ситуации режим, все остальное сделает камера.

В тестовой съемке мы так и поступали. Разумеется, если соответствующий режим имелся в аппарате. Напомним, что камеры Konica Minolta и Rekam в отсутствие каких-либо сюжетных программ обходятся только одним автоматическим режимом.

Выигрывают ли камеры с большой коллекцией сюжетов перед однопрограммными? Теоретически да, но практически в нашей тестовой съемке мы этого не наблюдали. Для каждого сюжета инженеры могли не только реализовать подходящий алгоритм выбора экспонапараметров, но и «поиграть» контрастом и настройками цветопередачи. Но в конечном изображении эти тонкие нюансы настроек не всегда явно видны.

Съемка городского пейзажа показательна, и вот в каком аспекте. Этот сюжет оказался весьма контрастным, там есть и глубокие тени, и яркие света (фрагменты облаков). Ни одна из камер не су-



OLYMPUS FE-1500

Считается, что при низкой освещенности на ISO 400 шумы столь высоки, что фотографировать лучше и не пытаться. К современным матрицам, устанавливаемым в «карманные» компакты, это не относится. Кстати, вспышкой в подобных условиях лучше не пользоваться — весь шарм имеющегося освещения будет убит

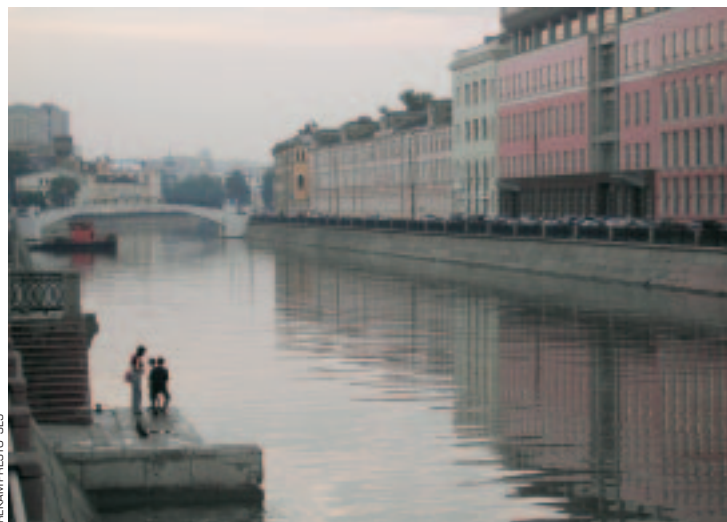
О характере цветопередачи камеры не прочтешь в спецификациях. Одним нравятся яркие и насыщенные цвета, другим — нежные пастельные. Немало любителей естественного тона. При съемке портретов это особенно важно



PANASONIC LUMIX DMC-FX7

Konica Minolta	Nikon	Olympus	Panasonic	Pentax	Rekam	Sony
■ ■ ■ ■ ■ ■ ■ ■	■ ■ ■ ■ ■ ■ ■ ■	■ ■ ■ ■ ■ ■ ■ ■	■ ■ ■ ■ ■ ■ ■ ■	■ ■ ■ ■ ■ ■ ■ ■	■ ■ ■ ■ ■ ■ ■ ■	■ ■ ■ ■ ■ ■ ■ ■
■ ■ ■ ■ ■ ■ ■ ■	■ ■ ■ ■ ■ ■ ■ ■	■ ■ ■ ■ ■ ■ ■ ■	■ ■ ■ ■ ■ ■ ■ ■	■ ■ ■ ■ ■ ■ ■ ■	■ ■ ■ ■ ■ ■ ■ ■	■ ■ ■ ■ ■ ■ ■ ■
■ ■ ■ ■ ■ ■ ■ ■	■ ■ ■ ■ ■ ■ ■ ■	■ ■ ■ ■ ■ ■ ■ ■	■ ■ ■ ■ ■ ■ ■ ■	■ ■ ■ ■ ■ ■ ■ ■	■ ■ ■ ■ ■ ■ ■ ■	■ ■ ■ ■ ■ ■ ■ ■
■ ■ ■ ■ ■ ■ ■ ■	■ ■ ■ ■ ■ ■ ■ ■	■ ■ ■ ■ ■ ■ ■ ■	■ ■ ■ ■ ■ ■ ■ ■	■ ■ ■ ■ ■ ■ ■ ■	■ ■ ■ ■ ■ ■ ■ ■	■ ■ ■ ■ ■ ■ ■ ■
■ ■ ■ ■ ■ ■ ■ ■	■ ■ ■ ■ ■ ■ ■ ■	■ ■ ■ ■ ■ ■ ■ ■	■ ■ ■ ■ ■ ■ ■ ■	■ ■ ■ ■ ■ ■ ■ ■	■ ■ ■ ■ ■ ■ ■ ■	■ ■ ■ ■ ■ ■ ■ ■
■ ■ ■ ■ ■ ■ ■ ■	■ ■ ■ ■ ■ ■ ■ ■	■ ■ ■ ■ ■ ■ ■ ■	■ ■ ■ ■ ■ ■ ■ ■	■ ■ ■ ■ ■ ■ ■ ■	■ ■ ■ ■ ■ ■ ■ ■	■ ■ ■ ■ ■ ■ ■ ■
■ ■ ■ ■ ■ ■ ■ ■	■ ■ ■ ■ ■ ■ ■ ■	■ ■ ■ ■ ■ ■ ■ ■	■ ■ ■ ■ ■ ■ ■ ■	■ ■ ■ ■ ■ ■ ■ ■	■ ■ ■ ■ ■ ■ ■ ■	■ ■ ■ ■ ■ ■ ■ ■
■ ■ ■ ■ ■ ■ ■ ■	■ ■ ■ ■ ■ ■ ■ ■	■ ■ ■ ■ ■ ■ ■ ■	■ ■ ■ ■ ■ ■ ■ ■	■ ■ ■ ■ ■ ■ ■ ■	■ ■ ■ ■ ■ ■ ■ ■	■ ■ ■ ■ ■ ■ ■ ■
■ ■ ■ ■ ■ ■ ■ ■	■ ■ ■ ■ ■ ■ ■ ■	■ ■ ■ ■ ■ ■ ■ ■	■ ■ ■ ■ ■ ■ ■ ■	■ ■ ■ ■ ■ ■ ■ ■	■ ■ ■ ■ ■ ■ ■ ■	■ ■ ■ ■ ■ ■ ■ ■

	Casio	Kodak	Konica Minolta	Nikon
Сенсор	ПЗС, 1/1,8 дюйма	ПЗС, 1/2,5 дюйма	ПЗС, 1/2,5 дюйма	ПЗС, 1/2,5 дюйма
Разрешение	эфф. 7,1 млн. пикс., 3072×2304	эфф. 5,2 млн. пикс., 2592×1944	эфф. 5,0 млн. пикс., 2560×1920	эфф. 5,0 млн. пикс., 2560×1944
Форматы изображения	JPEG (3)	JPEG (2)	JPEG (3)	JPEG (2)
Объектив (экв.)	38–114 мм; f/2,8–5,1	36–108 мм; f/2,8–4,7	32–96 мм; f/2,8–4,8	35–105 мм; f/3,0–5,4
МДФ (норм/макро), м	0,4/0,1	0,7/0,05	0,5/0,06	0,3/0,04
Автофокус	многоточечный, центр, свободный выбор; ручной	многоточечный, центр	многоточечный	многоточечный, центр
Экспомер	оценочный, центровзвешенный, точечный	оценочный, центровзвешенный, точечный	оценочный, точечный	оценочный,
Экспорежимы	P/M, сюжеты (30), пользовательский (1)	P, сюжеты (17)	авто	P, сюжеты (15)
Экспокоррекция	± 2 EV	± 2 EV	± 2 EV, эксповилка	± 2 EV
Баланс белого	авто, предустановки (6), ручной	авто, предустановки (5), ручной	авто, предустановки (5), ручной	авто, предустановки (6)
Коррекция изображения	резкость, насыщенность, контраст	резкость	резкость, контраст, цвет	насыщенность
Выдержки, с	1/1600–60	1/2000–2	1/1000–1/2	1/350–2
ЖК-дисплей	2,5 дюйма, 115 тыс. пикс.	2,5 дюйма, 207 тыс. пикс.	2,5 дюйма	2,5 дюйма, 110 тыс. пикс.
Вспышка (W/T), м	2,9/1,6	2,5/1,5; ±1 EV	2,7	2,5/1,4
Серийная съемка, кадр/с	0,8–1,5	1	1,8	1,8
Диапазон ISO	50–400	64–200	50–200	50–400
Видео	MPEG-4, 640×480	MPEG-4, 640×480	AVI, 640×480	640×480
Звук	есть	есть	есть	есть
Прямая печать	DPOF, PictBridge, PIM II	DCF	DCF, DPOF	DCF, DPOF
Память	SD, встроенная 8,3 Мб	xD, встроенная 16 Мб	SD	SD, встроенная 12 Мб
Аккумулятор	Li-Ion	Li-Ion	Li-Ion	Li-Ion
Габариты, мм	89×59×22	95×62×25	89×55×28	90×58×20
Масса, г	127	170	130	170
Ориентировочная цена, \$	500	300	285	390



Вечер, близятся сумерки. Краски приглушены, но тонкие колористические переливы еще остались. В природе словно разлилась тишина и покой. И это состояние удивительно точно воспроизвела фотокамера — такая маленькая, и, вроде бы, несерьезная...

мела справиться с таким диапазоном яркостей, не потеряв деталей в ярких светах.

Даже в самых умных аппаратах для получения качественного изображения не избежать ввода экспокоррекции. В большинстве камер доступ к этой, как оказалось, часто востребованной функции реализован довольно удобно — через 1–2

нажатия кнопок. Лишь в аппарате Nikon экспокоррекция спрятана в глубине меню.

Эксплуатация

Итак, фотографии отсняты, осталось переписать их в компьютер. Можно, конечно, как обычно, вставить карту памяти в считыватель. Но для этих эстетически изящных камер конструкторы предусмотрели иное решение — красивое и функциональное одновременно.

Все чаще компактные и особокомпактные камеры комплектуются многофункциональными подставками — т.н. док-станциями (кредлами). Они удачно дополняют камеры и могут послужить неплохим украшением современного интерьера.

Док-станция коммутируется с компьютером через USB-порт. Нет нужды каждый раз при копировании фотографий искать на системном блоке компьютера USB-порт, ко-

торый к тому же не всегда расположен в удобном месте.

Док-станции могут выполнять еще одну важную функцию — подзарядку аккумулятора.

Док-станции красиво смотрятся на рабочем столе или журнальном столике. Единственное, что нам не нравится, это их немаленькие размеры. Согласитесь, как-то не очень удобно брать в поездку дополнительную конструкцию, по габаритам сопоставимую с фотокамерой.

Среди протестированных камер док-станцией снабжены аппараты Casio, Kodak и Nikon. Остальные для передачи данных подсоединяются к компьютеру непосредственно кабелем, а зарядка аккумулятора осуществляется или в специальном зарядном устройстве (Olympus, Panasonic, Pentax, Sony), или в самой камере (Konica Minolta, Rekam).

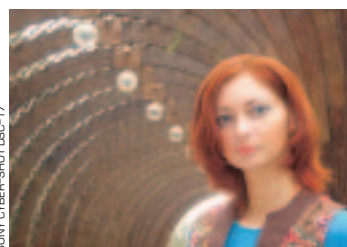
Что испытываешь, когда в момент ответственной съемки

Olympus	Panasonic	Pentax	Rekam	Sony
ПЗС, 1/2,5 дюйма	ПЗС, 1/2,5 дюйма	ПЗС, 1/2,5 дюйма	ПЗС, 1/2,5 дюйма	ПЗС, 1/2,5 дюйма
эфф. 5,0 млн. пикс., 2560×1920	эфф. 5,0 млн. пикс., 2560×1920	эфф. 5,0 млн. пикс., 2560×1920	эфф. 5,0 млн. пикс., 2560×1920	эфф. 5,0 млн. пикс., 2592×1944
JPEG (4)	JPEG (2)	JPEG (3)	JPEG (3)	JPEG (3)
35–105 мм; f/2,8–4,8	35–105 мм; f/2,8–5,0	35,6–107 мм; f/2,6–4,8	32–96 мм; f/2,8–4,8	38–114 мм; f/3,5–4,4
0,6/0,1	0,5/0,05	0,4/0,06	0,5/0,06	0,5/0,08
многоточечный	многоточечный, точечный	многоточечный, центр, свободный выбор	многоточечный	многоточечный
центровзвешенный, точечный	оценочный	оценочный, центровзвешенный, точечный	оценочный, точечный	оценочный, точечный
P, сюжеты (8)	P, сюжеты (9)	P, сюжеты (14), пользовательский	авто	авто, сюжеты (10)
± 2 EV	± 2 EV, эксповилка	± 2 EV	± 2 EV	± 2 EV, эксповилка
авто, предустановки (4)	авто, предустановки (3), ручной	авто, предустановки (6), ручной	авто, предустановки (5), ручной	авто, предустановки (5)
нд	насыщенность	резкость, контрастность, насыщенность	резкость, контраст, цвет	резкость, контраст, цвет
1/2000–2	1/2000–8	1/2000–4	1/1000–1/2	1/1000–1
2 дюйма, 115 тыс. пикс.	2,5 дюйма, 114 тыс. пикс.	2,0 дюйма, 110 тыс. пикс.	2,5 дюйма	2,5 дюйма, 230 тыс. пикс.
3,5/2,1	2,9/2; ±2EV	3,5/2,0	2,7	1,6
нд	3	есть	1,8	нд
64–400	80–400	80–400	50–200	64–400
Motion JPEG, 320×240	320×240	MPEG-4, 640×480	AVI, 640×480	AVI, 640×480
есть	есть	есть	есть	есть
DPOF, DPS, PIM III, PictBridge	PictBridge, DPOF	DPOF, DCF, PIM II, PictBridge	DCF, DPOF	DPOF, PictBridge
xD, встроенная 14 Мб	SD/MMC	SD, встроенная 9,3 Мб	SD	Memory Stick Duo
Li-Ion	Li-Ion	Li-Ion	Li-Ion	Li-Ion
91×60,5×24,3	94×50×24	83×52×20,5	88,5×54,5×24	91,7×60×14,8
125	153	120	130	115
280	390	320	280	420

вдруг загорается значок-предупреждение о разряженности аккумулятора? На подзарядку нет времени, да и ближайшая электророзетка может оказаться совсем не близко. Нужен второй комплект аккумуляторов, причем, как свидетельствует практический опыт, в обязательном порядке.

Во всех протестированных камерах применяются специфические литий-ионные аккумуляторы, подходящие только для конкретной, в лучшем случае, нескольких моделей. Этот тип аккумуляторов недешев. Исполнители обычные пальчиковые аккумуляторы AA или AAA, проблема бы решалась проще.

С другой стороны, пальчиковые источники питания крупнее специально разработанных портативных аккумуляторов. Соответственно, карманные камеры тоже выросли бы в размерах.

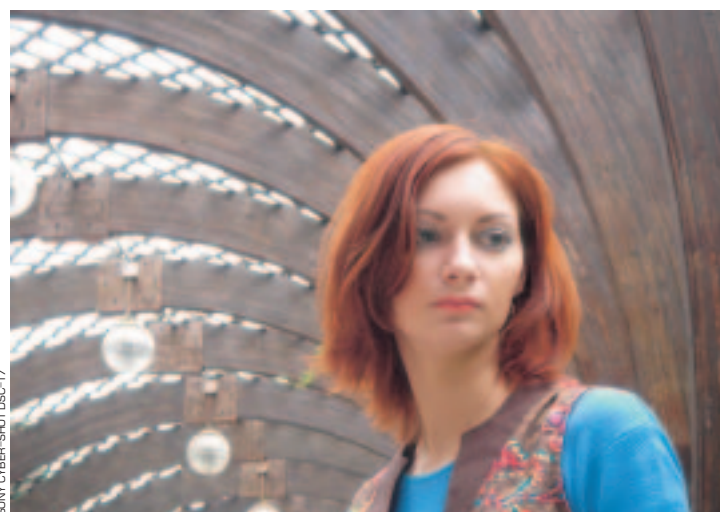


Даже днем, когда света достаточно (справа), не забывайте о встроенной вспышке. Она подсветит глубокие тени и выровняет контраст освещения при съемке портрета (вверху)

Результаты

Все участники теста успешно выдержали испытания. К чести производителей, в угоду стилю и компактности не было принесено ни одной серьезной жертвы.

Камеры отработали ровно. Разительные отличия между фотографиями, сделанными разными аппаратами, сложно увидеть на экране и,



тем более, на отпечатках формата 10×15 см. Лишь незначительные нюансы в передаче цветовых оттенков давали о себе знать.

Могут ли эти малютки тягаться с аппаратами более серьезными и крупными? В условиях применения, для которых эти компакты и создавались, вне всякого сомнения,

и наш тест это убедительно подтвердил.

Так что выбирать карманный аппарат стоит, в большей степени, по удобству и... внешнему виду.

Евгений БАЛАШОВ

Результаты измерений см. на стр. 102